

**대구광역시 서구 재난현장 통합자원봉사지원단
구성 및 운영 등에 관한 조례안
(대표발의: 김진출 의원)**

| | |
|----------|-----|
| 의안 번호 | 244 |
|----------|-----|

발의연월일: 2021. 6. 1.

발 의 자: 김진출·정영수·이주한·
홍병헌·여근순 의원

1. 제정이유

「재난 및 안전관리 기본법」 제17조의2제5항에서 위임된 사항과 그 시행에 필요한 사항을 규정하고자 함.

2. 주요내용

- 가. 조례의 목적 및 구청장의 책무(안 제1조~제2조)
- 나. 통합자원봉사지원단의 설치·운영 및 지원단 구성(안 제3조~제4조)
- 다. 단장의 임무와 실무팀 편성(안 제5조~제6조)
- 라. 재난상황 공유 및 보고(안 제7조)
- 마. 자원봉사활동의 평가 및 기록(안 제8조)

3. 제정조례(안) : 붙임

4. 참고사항

가. 관계법령

- 1) 「재난 및 안전관리 기본법」 제16조, 제17조의2
- 2) 「재해구호법」 제2조(정의), 제4조의2(임시주거시설의 사용 등)
- 3) 「대구광역시 서구 재난안전대책본부 운영 조례」 제10조
- 4) 「대구광역시 서구 자원봉사활동 및 재능나눔 지원 조례」 제10조

나. 예산조치: 별도조치 필요 없음

대구광역시 서구 재난현장 통합자원봉사지원단 구성 및 운영 등에 관한 조례안

복지정책과

제1조(목적) 이 조례는 「재난 및 안전관리 기본법」 제17조의2제5항에서 위임된 사항과 그 시행에 필요한 사항을 규정함을 목적으로 한다.

제2조(구청장의 책무) 대구광역시 서구청장은 구민의 생명·신체 및 재산의 보호와 민관협력의 기본정신을 바탕으로 통합자원봉사지원단의 원활한 운영을 위한 시책을 마련하고 적극 추진하도록 노력해야 한다.

제3조(통합자원봉사지원단의 설치·운영) ① 「재난 및 안전관리 기본법」(이하 “법”이라 한다) 제16조제2항에 따른 대구광역시 서구 재난안전대책본부(이하 “지역대책본부”라 한다)의 본부장(이하 “지역대책본부장”이라 한다)은 법 제17조의2제1항에 따라 지역대책본부에 통합자원봉사지원단(이하 “지원단”이라 한다)을 설치·운영할 수 있다.

② 지역대책본부장은 지원단을 설치하려는 경우 다음 각 호의 사항을 고려해야 한다.

1. 법 제16조제3항에 따른 통합지원본부의 위치
2. 「재해구호법」 제4조의2에 따른 임시주거시설의 위치
3. 자원봉사자의 규모
4. 자원봉사자에 대한 교육훈련 장소 및 자원봉사자 휴식장소의 확보 가능성
5. 그 밖에 재난현장의 상황 등 외부여건

제4조(지원단의 구성) ① 지원단은 공동단장 2명과 단원으로 구성한다.

② 지원단의 공동단장(이하 “단장”이라 한다)은 대구광역시 서구(이하 “구”라 한다) 자원봉사 업무 담당 부서장과 「대구광역시 서구 자원봉사활동 및 재능나눔 지원 조례」에 따른 대구광역시 서구 자원봉사센터(이하 “자원봉사센터”라 한다)의 장이 공동으로 된다.

③ 지역대책본부장은 제1항 및 제2항에도 불구하고 필요하다고 인정하는 경우에는 타기관·단체의 장 또는 소속 공무원으로 단장을 달리 지명할 수 있다.

④ 지원단의 단원은 다음 각 호의 사람 중에서 지역대책본부장이 지명하는 사람이 된다.

1. 자원봉사 또는 재난 업무를 담당하는 구 소속 공무원
2. 자원봉사센터의 직원
3. 재해구호법 제2조제4호에 따른 구호지원기관의 직원
4. 그 밖에 지역대책본부장이 자원봉사 및 재난 관련 분야에 전문성이 있다고 인정하는 사람

제5조(단장의 임무) ① 단장은 재난현장에서 지원단의 업무를 총괄한다.

② 단장은 자원봉사자 간 활동의 중복 방지 및 자원봉사자의 효율적 배치를 위해 자원봉사자의 운영을 조정할 수 있다.

③ 단장은 재난현장에서의 혼란 방지 및 자원봉사자의 안전을 위해 법 제17조의2제2항 각 호의 업무 범위 내에서 자원봉사자에 대해 자원봉사 활동의 제한을 권고 또는 명할 수 있으며, 그 현장에서의 철수를 지원할 수 있다.

제6조(실무팀의 편성) ① 지원단에 다음 각 호의 구분에 따른 실무팀을 둘 수 있다.

1. 상황총괄팀
2. 모집·배치팀

3. 활동관리팀

4. 활동지원팀

5. 그 밖에 재난유형 및 현장특성에 따라 단장이 필요하다고 인정하는 팀

② 실무팀의 표준 편제와 임무는 별표 1 및 별표 2에 따라 구성 하되, 재난유형 및 규모 등을 고려하여 단장이 따로 정할 수 있다.

제7조(재난상황 공유 및 보고) ① 지역대책본부장은 재난 피해현황 및 지역대책본부의 조치사항 등에 대한 지원단의 효율적 대처를 위해 지원단에 재난상황정보를 신속하게 제공해야 한다.

② 지역대책본부장은 「대구광역시 서구 재난안전대책본부 운영 조례」 제10조에 따른 상황판단회의에 단장을 참여토록 조치해야 한다.

③ 단장은 지원단의 자원봉사활동 내역 등을 지역대책본부장에게 보고 해야 한다.

④ 지역대책본부장은 단장에게 보고 받은 자원봉사활동 내역 등을 확인 하고 이를 행정안전부장관에게 보고해야 한다.

제8조(자원봉사활동의 평가 및 기록) ① 단장은 활동이 끝난 후 지원단 구성원이 참여하는 평가회의를 개최하여 지원단의 활동 등을 평가하고 필요한 경우 관계 기관에 개선사항을 요청 할 수 있다.

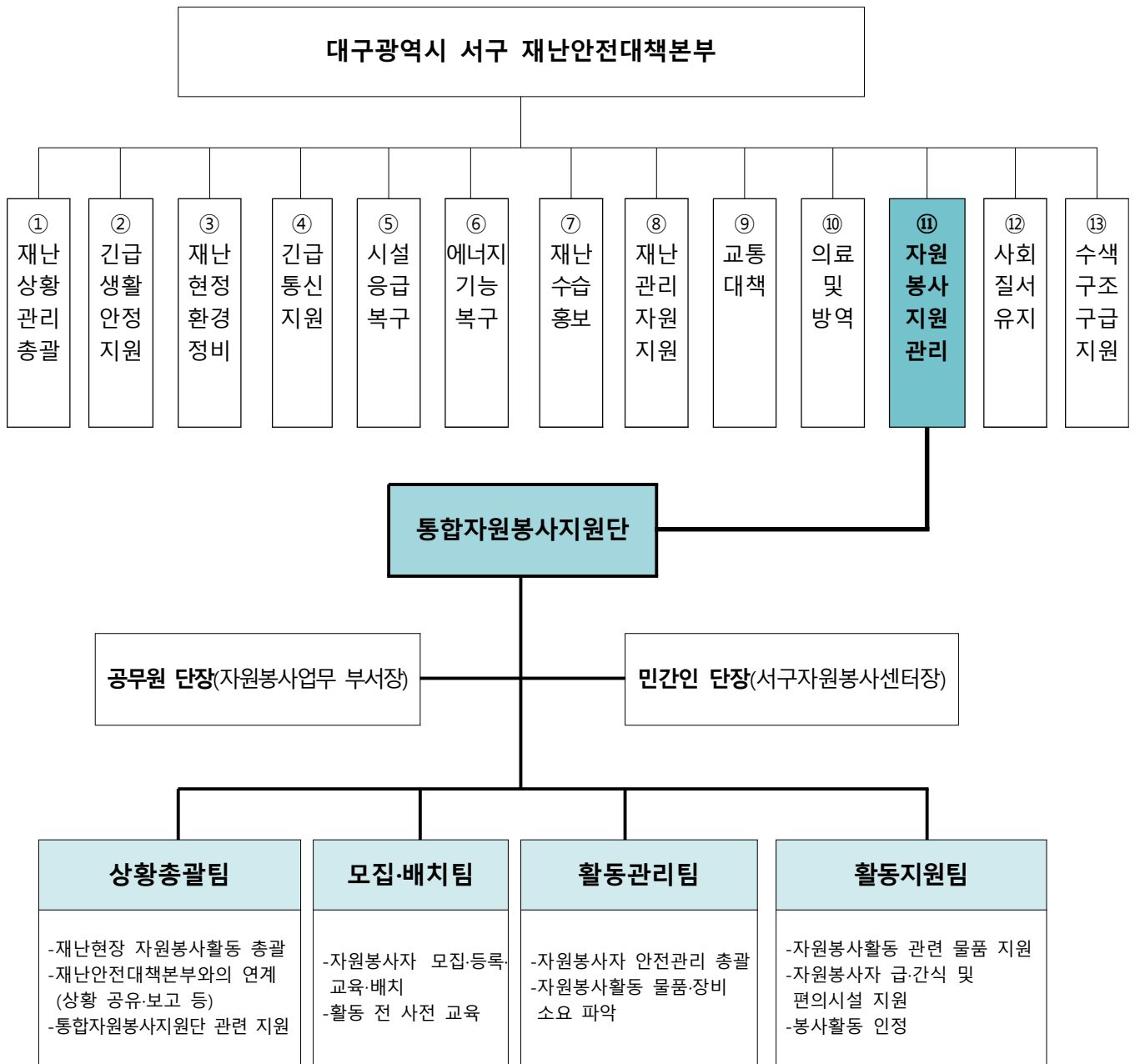
② 단장은 지원단 운영의 제도적 보완 사항 도출 및 자원봉사활동의 진흥을 도모하기 위해 자원봉사자의 일자별 인력 투입 현황, 자원봉사 활동 우수 사례, 자원봉사활동의 사진·영상, 자원봉사활동 관련 애로 사항 등을 기록할 수 있다.

부 칙

이 조례는 공포한 날부터 시행한다.

[별표 1]

지원단 운영 편제(제6조제2항 관련)



[별표 2]

지원단 실무팀 구성(제6조제2항 관련)

| 구 분 | | 직 위 | 담 당 임 무 |
|----------------------------|------------|--------------------|---|
| 통합 자원 봉사 지원 단장 | 공무원 | 자원봉사업무 소관 부서장 | <ul style="list-style-type: none"> ▶ 통합자원봉사지원단 구성 및 운영 관련 행·재정 지원 사항 총괄 ▶ 자원봉사활동 상황 관리 및 필요 사항 발굴·지원 |
| | 민간인 | 자원봉사센터장 | <ul style="list-style-type: none"> ▶ 재난현장 통합자원봉사지원단 구성·운영관련 현장 총괄 |
| 실무 팀 | 상황 총괄팀 | 자원봉사업무 소관 부서 팀장 | <ul style="list-style-type: none"> ▶ 지원단 활동 관련 행정·재정 지원 관리 ▶ 재난안전대책본부에 상황 공유 ▶ 지원단 관련 홍보 총괄, 행·재정 지원 |
| | | 자원봉사업무 소관 부서 팀원 | <ul style="list-style-type: none"> ▶ 지원단 활동 관련 행정·재정 지원 ▶ 대책본부에 지원단 활동사항 보고 ▶ 지원단 홍보 및 활동 지원 |
| | 모집· 배치팀 | 자원봉사센터 사무국장 | <ul style="list-style-type: none"> ▶ 자원봉사활동 홍보 및 현장 활동 총괄 ▶ 자원봉사자 모집·등록·교육·배치 총괄 |
| | 활동 관리팀 | 자원봉사센터 팀원 | <ul style="list-style-type: none"> ▶ 재난 현장 자원봉사자 안전 관련 사항 총괄 ▶ 자원봉사활동 관련 물품·장비 관리 및 지원 |
| | 활동 지원팀 | 자원봉사센터 팀원 | <ul style="list-style-type: none"> ▶ 자원봉사자 급·간식 및 편의시설 지원 ▶ 자원봉사활동 시간 인정 등 |

※ 제6조제1항제5호에 해당하는 팀은 단장이 대책본부장과 협의하여 직원 및 담당 임무를 정한다.

【 관 계 법 령 】

「재난 및 안전관리 기본법」

제16조(지역재난안전대책본부)

② 시·도대책본부 또는 시·군·구대책본부(이하 “지역대책본부”라 한다)의 본부장(이하 “지역대책본부장”이라 한다)은 시·도지사 또는 시장·군수·구청장이 되며, 지역대책본부장은 지역대책본부의 업무를 총괄하고 필요하다고 인정하면 대통령령으로 정하는 바에 따라 지역재난안전대책본부회의를 소집할 수 있다.

③ 시·군·구대책본부의 장은 재난현장의 총괄·조정 및 지원을 위하여 재난현장 통합지원본부(이하 “통합지원본부”라 한다)를 설치·운영할 수 있다. 이 경우 통합지원본부의 장은 긴급구조에 대해서는 제52조에 따른 시·군·구긴급구조통제단장의 현장지휘에 협력하여야 한다.

제17조의2(재난현장 통합자원봉사지원단의 설치 등) ① 지역대책본부장은 재난의 효율적 수습을 위하여 지역대책본부에 통합자원봉사지원단을 설치·운영할 수 있다.

② 통합자원봉사지원단은 다음 각 호의 업무를 수행한다.

1. 자원봉사자의 모집·등록
2. 자원봉사자의 배치 및 운영
3. 자원봉사자에 대한 교육훈련
4. 자원봉사자에 대한 안전조치
5. 자원봉사 관련 정보의 수집 및 제공
6. 그 밖에 자원봉사 활동의 지원에 관한 사항

③ 행정안전부장관은 통합자원봉사지원단의 원활한 운영을 위하여 필요한 경우 지방자치단체에 대하여 행정 및 재정적 지원을 할 수 있다.

④ 행정안전부장관, 시·도지사 및 시장·군수·구청장은 통합자원봉사지원단의 원활한 운영을 위하여 필요한 경우 자원봉사 관련 업무종사자에 대한 교육훈련을 실시할 수 있다.

⑤ 제1항부터 제4항까지에서 규정한 사항 외에 통합자원봉사지원단의 구성·운영에 관하여 필요한 사항은 해당 지방자치단체의 조례로 정한다.

「재해구호법」

제2조(정의) 이 법에서 사용하는 용어의 뜻은 다음과 같다.

4. “구호지원기관”이란 다음 각 목의 어느 하나에 해당하는 기관 또는 단체를 말한다.

가. 「대한적십자사 조직법」에 따른 대한적십자사

나. 제29조에 따른 전국재해구호협회

다. 그 밖에 구호기관의 업무를 지원하기 위하여 필요한 인력·시설 및 장비를 갖춘 기관 또는 단체로서 대통령령으로 정하는 기관 또는 단체

제4조의2(임시주거시설의 사용 등) ① 구호기관은 재해로 주거시설을 상실하거나 주거가 사실상 불가능한 상황에 처한 이재민등의 구호를 위하여 다음 각 호의 어느 하나에 해당하는 시설을 임시주거시설로 사용할 수 있다.

1. 「정부조직법」에 따른 중앙행정기관이 운영하는 숙박시설 또는 교육훈련시설·연수시설 내의 숙박시설

2. 「정부출연연구기관 등의 설립·운영 및 육성에 관한 법률」에 따른 정부출연연구기관이 운영하는 숙박시설 또는 교육훈련시설·연수시설 내의 숙박시설

3. 「공공기관의 운영에 관한 법률」에 따른 공공기관이 운영하는 숙박시설 또는 교육훈련시설·연수시설 내의 숙박시설

4. 지방자치단체가 운영하는 숙박시설 또는 교육훈련시설·연수시설 내의 숙박시설

5. 「의료법」 제3조제2항제3호에 따른 병원급 의료기관의 시설 중 구호기관이 임산부, 중증장애인, 노인 등 대통령령으로 정하는 구호약자의 구호를 위하여 필요하다고 인정하는 시설

6. 그 밖에 대통령령으로 정하는 시설

② 구호기관이 제1항 각 호에 따른 시설을 임시주거시설로 사용하기 위하여는 미리 해당 시설의 운영기관장 또는 운영책임자와 협의하여야 한다. 이 경우 해당 시설의 운영기관장 또는 운영책임자는 정당한 사유가 없는 한 협의에 응하여야 한다.

「대구광역시 서구 재난안전대책본부 운영 조례」

제10조(상황판단회의) ① 본부장 또는 본부장이 지정하는 사람(이하 “본부장 등”이라 한다)은 재난이 발생하거나 발생할 우려가 있는 경우에 상황에 따른 적절한 판단을 내리기 위하여 필요할 때에는 상황판단회의를 소집한다.

② 본부장 등은 상황판단회의에서 다음 각 호의 사항을 판단한다.

1. 대책본부 운영 여부
2. 제4조제3항에 따른 실무반 편성 및 관계기관 파견 범위
3. 재난상황의 심각성, 전개속도, 지속기간, 파급효과, 확대가능성 등의 재난상황 분석 및 재난 진행단계별 대처방안
4. 관계 기관의 협력에 관한 사항
5. 그 밖에 재난상황에 신속하고 효율적으로 대처하기 위하여 필요한 사항

③ 상황판단회의는 다음 각 호의 사람으로 구성하고, 필요한 경우 외부 전문가를 참석시켜 필요한 자문을 할 수 있다.

1. 해당 재난 수습 주관 국장 또는 보건소장
2. 해당 재난과 관련된 구 소속 관련부서의 장
3. 해당 재난 관련 관계 기관 및 단체(민간단체를 포함한다)의 관계자 중 해당 업무에 관련되는 사람
4. 그 밖에 본부장 등이 필요하다고 인정하는 사람

「대구광역시 서구 자원봉사활동 및 재능나눔 지원 조례」